

# DÉCOUVERTE DU SKI DE RANDONNÉE DANS LES ECRINS

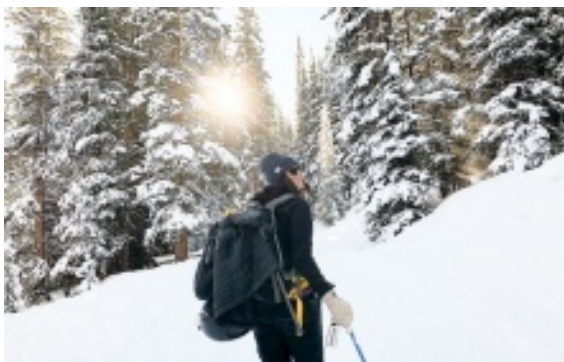
Avec ses glaciers et ses sommets mythiques, le parc National des Ecrins abrite également de nombreuses combes et pentes douces propices à la découverte du ski de randonnée. Cette activité mêlant randonnée hivernale en montagne et glisse se prête donc à merveille à ce territoire sauvage...

Cependant, cette activité requiert connaissance de la montagne, techniques et matériel spécifique que nous vous proposons de découvrir aux côtés de guides de Haute Montagne dans lors d'un week end prolongé.

 Région	Alpes Françaises
 Activité	Ski de randonnée
 Durée	3 jours
 Groupe	4 à 6 personnes
 Code	SRECR
 Prix	A partir de 550 €
 Niveau	3/5
 Confort	3/5
 Langue(s)	français



### 📍 Jour 1 **Découverte du matériel et mise en jambes**



Accueil des participants à la gare et transfert jusqu'à Vallouise. Après avoir déposé nos affaires au gîte, le guide vérifie le matériel (location possible). Départ pour une course de mise en jambe et pour une découverte des techniques propres au ski de randonnée et au ski hors piste, ainsi que des exercices de recherche de DVA (Détecteur de Victimes d'Avalanches). Il sera alors temps d'effectuer une première montée à travers les bois, l'occasion de mettre en pratique les conversions. Nous profitons ensuite de notre première descente pour conclure cette première journée d'initiation. Repas et nuit en gîte

Dénivelé+/- : 450 m | Hébergement : Gîte

### 📍 Jour 2 **Premier sommet en ski de rando et découverte de la nivologie**



Nous partons découvrir un sommet et de belles pentes généralement poudreuses dans le massif des Ecrins. Peu à peu, au cours de l'ascension, les cimes glaciaires du Pelvoux se dévoilent, la vue se dégage, nous pénétrons dans des paysages mêlant haute montagne et décor d'alpages paisibles. Lors des pauses pour se reposer et contempler, notre guide nous initie aux grands principes de la nivologie et des avalanches afin d'approfondir nos connaissances de la montagne et de ses soubresauts! Après 3h de montée, nous arrivons au sommet du Simous: le paysage dominant récompense amplement nos efforts de la montée et nous allons pouvoir savourer d'autant plus chaque mètre descendu!

Nous descendons tranquillement le vallon du Fournel sur près de 800m jusqu'au bas de la vallée.

Repas et nuit au gîte

Dénivelé+ : 750 | Dénivelé- : 750 | Hébergement : Gîte

### 📍 Jour 3 **Second sommet: la Blanche et les glaciers des Ecrins**



Aujourd'hui nous partons en direction du sommet de la Blanche. Afin de profiter au mieux de cette journée, nous empruntons les remontées pour gagner 950m de dénivelé en montée, que nous descendrons en ski dans l'après midi! Du sommet de la station du Pelvoux, nous rejoignons le belvédère de Vallouise qui frôle les 3000m. La vue y est superbe et permet d'admirer certains glaciers qui ont fait la réputation des Ecrins. Nous nous élançons ensuite dans une descente hors piste de 1700m dans les champs de poudreuse du massif.

Rendus à la station, il est temps de rendre le matériel et de rejoindre la gare en fin d'après midi pour conclure ce beau week end de découverte du ski de

randonnée.

Dénivelé+ : 750. Dénivelé- : 1700m

## **MODIFICATION DU PROGRAMME**

Ce programme peut être modifié sur décision du guide si les conditions en montagne, la météo ou la condition physique des participants le nécessitent. Pour des raisons de sécurité et pour garantir un niveau homogène correspondant à celui annoncé, l'encadrement et l'organisation se réservent le droit d'interrompre votre participation si votre niveau technique et/ou votre forme physique ne correspondent pas à ceux requis.

En aucun cas cette interruption ne pourra donner lieu à un remboursement ou à un versement d'indemnités.

### Départs pour les groupes parlant français :

Pas de départ pour l'instant

Code voyage: SRECR

### Le prix comprend

- Organisation technique du stage
- L'encadrement par un guide de haute montagne
- L'hébergement en gîte et la pension complète du pique nique du jour 1 au pique nique du jour 3
- Le matériel technique collectif spécifique au circuit
- Le prêt du matériel de sécurité : DVA (piles non fournies), pelle et sonde.
- Le transfert A/R depuis/vers la gare de l'Argentière

### Le prix ne comprend pas

- Boissons et dépenses personnelles
- La location du matériel de ski de randonnée (chaussures, skis, peaux et couteaux, bâtons: compter environ 80€ pour les 3 jours)
- Piles pour le DVA (4 piles LR03 AAA)
- Les remontées mécaniques (à titre indicatif comptez en moyenne 20€ pour le séjour)
- Les transferts jusqu'au lieu de rendez-vous et les retours depuis le lieu de dispersion
- Les vivres de course (barres de céréales, fruits secs, barres chocolatées, etc...) à votre convenance.
- L'assurance
- Tout ce qui n'est pas dans "le prix comprend"

### Conditions de paiement et d'annulation

#### Inscription

L'inscription à l'une de nos activités ou voyage implique l'acceptation des conditions générales de vente. Chaque client doit remplir un bulletin d'inscription. L'inscription n'est acceptée qu'avec le versement d'un acompte représentant 35% du montant total du voyage et dans la mesure des places disponibles. Si l'inscription se fait à moins de 35 jours du départ, le prix total du voyage devra être réglé dès l'inscription. Vous pouvez effectuer votre paiement par virement bancaire (SWIFT/IBAN) ou par carte bleue directement sur le site. Une confirmation d'inscription vous sera envoyée par mail dans les plus brefs délais. Pour toute inscription effectuée à moins de 6 mois de la date de départ, votre inscription ne sera validée qu'après la confirmation de la disponibilité auprès des refuges.

#### Facturation

Le solde doit nous parvenir au moins 35 jours avant votre date d'arrivée. Si le solde du voyage ne nous est pas parvenu dans ces délais, Montagne Expédition se réserve le droit d'annuler la réservation sans indemnité.

Vous recevrez votre facture le jour de votre départ.

#### Annulation

##### Annulation de votre part:

Si, pour quelque raison que ce soit, vous devez annuler votre voyage, les sommes que vous avez versées vous seront remboursées sous réserve des retenues suivantes :

Vous devez nous faire connaître votre décision d'annulation par tout moyen écrit permettant d'obtenir un accusé réception, et c'est la date de réception de ce courrier qui déterminera la date de votre annulation.

Si vous annulez votre voyage, pour quelque raison que ce soit, les sommes que vous avez versées vous seront remboursées sous réserve des retenues suivantes :

Si votre annulation a lieu :

- Plus de 31 jours avant le départ: 30% du montant total du dossier (hors assurance).

- De 30 à 21 jours : 40 % du montant total du voyage (hors assurance).
- De 20 à 14 jours avant la date du départ : 50% du montant total du dossier (hors assurance).
- De 13 à 7 jours avant la date du départ : 75% du montant total du dossier (hors assurance).
- A moins de 7 jours avant la date du départ : 100% du montant total du dossier (hors assurance).

Cas particuliers, quelle que soit la date d'annulation ou de modification de contrat : ces frais s'ajoutent au barème ci-dessus :

- Frais fixes terrestres : les frais engagés tôt pour des réservations fermes vous seront facturés en cas d'annulation (réservations de certains refuges par exemple)
- Frais d'assurance et d'inscription : quelque soit l'assurance souscrite, le montant de l'assurance et les frais d'inscription sont dus et ne peuvent faire l'objet d'aucun remboursement. Si vous avez souscrit une assurance multirisques, les sommes retenues vous seront remboursées par l'assurance dans certains cas (notamment maladie, accident, décès, etc.).  
L'assurance multirisque entre en vigueur dès le jour de votre inscription et de l'achat de votre assurance.

### **Annulation de notre part:**

Montagne Expédition peut être amené à annuler sans frais un départ:

- faute de l'atteinte du nombre minimum de participants pour garantir le départ.
- en raison de circonstances exceptionnelles et inévitables liées aux conditions de la montagne et notamment pour des raisons liées au maintien de la sécurité des clients,

Dans ce dernier cas, Montagne Expédition proposera des solutions de remplacement. Dans le cas aucune solution de remplacement n'est possible, Montagne Expédition remboursera au client les prestations non réalisées sans que celui-ci puisse prétendre à quelconque autre indemnité.

Vous serez informé de l'annulation dans les meilleurs délais et au plus tard :

- 30 jours avant la date prévue pour un voyage liberté ou exclusif ;
- 20 jours avant la date de départ pour les voyages devant réunir un nombre minimum de participants et dont la durée dépasse 6 jours;
- 7 jours avant le début du voyage ou du séjour dans le cas de voyages dont la durée est de 2 à 6 jours ;
- 48 heures avant le début du voyage ou du séjour dans le cas de voyages dont la durée ne dépasse pas 2 jours.

En cas d'annulation totale ou partielle du séjour par Montagne Expédition imposée par des éléments mettant en cause la sécurité des clients (mauvaises conditions météo en montagne entre autre), Montagne Expédition remboursera au client les prestations non réalisées sans que celui-ci puisse prétendre à quelconque autre indemnité.

Pour des raisons de sécurité et pour garantir un niveau homogène correspondant à celui annoncé, l'encadrement et l'organisation se réservent le droit d'interrompre votre participation si votre niveau technique et ou votre forme physique ne correspondent pas à ceux requis. En aucun cas cette interruption ne pourra donner lieu à un remboursement ou à un versement d'indemnités.

### **Modification du contrat**

En cas de modification d'un voyage par le client entraînant des frais pour Montagne Expédition ces frais seront à la charge du client. Dans tous les cas, toute modification fera l'objet d'un écrit.

Montagne Expédition pourrait modifier des éléments au contrat de voyage si des événements extérieurs à notre volonté s'imposaient (conditions météo ou autres éléments) et qui remettraient en cause la sécurité des participants, l'accessibilité des zones de pratique ou liés à une injonction d'une autorité administrative.

Lorsque Montagne Expédition modifie le programme (heure de rdv, durée, lieu, ascension...) du séjour pour les raisons citées ci dessus, les clients sont tenus d'accepter la modification de programme proposée. Montagne Expédition remboursera au client les éventuelles prestations non réalisées sans que celui-ci puisse prétendre à quelconque autre indemnité.

Dans le cas où le client refuserait les prestations de remplacement, le refus du client pourra être assimilé à une annulation à l'initiative du client.

Il est précisé qu'il ne sera pas toujours possible de proposer des prestations équivalentes au regard de la spécificité et du caractère unique de certains séjours.

Par exemple, sur un séjour intégrant une tentative d'ascension du Mont Blanc, en cas d'impossibilité de monter au Mont Blanc pour les raisons citées ci dessus, nous vous proposerons si possible une ascension alternative dans les massifs alentours (Mont Rose, Grand Paradis...), que vous êtes tenu d'accepter.

### **Prix et révision des prix**

Pour les voyages en groupe, les prix figurant sur le site internet ont été calculés et sont valables pour le nombre indiqué de participants pour chaque voyage.

Si le nombre de participants est inférieur au minimum requis pour garantir le départ, un supplément petit groupe peut être proposé pour garantir le départ. Vous pourrez refuser ce supplément petit groupe et annuler sans frais le cas échéant.

Pour tous les séjours ou programmes, nous mentionnons le prix par personne, valable à partir d'un certain nombre de participants, et nous détaillons les prestations incluses et non incluses de ce prix.

### **Cession du contrat**

Conformément à l'article R.211-7 du Code du Tourisme, vous avez la possibilité de céder votre contrat à un cessionnaire qui remplit les mêmes conditions que vous pour effectuer le voyage tant que ce contrat n'a produit aucun effet. Vous êtes tenu d'informer Atalante de votre décision par tout moyen permettant d'en obtenir un accusé de réception et au plus tard sept jours avant le début du voyage. En cas de cession de contrat, le cédant et/ou le cessionnaire sont préalablement tenus d'acquitter les frais induits par la cession qui vous seront communiqués par votre conseiller. Le cédant et le cessionnaire sont solidairement responsables du paiement du solde du prix ainsi que des frais, redevances ou autres coûts supplémentaires éventuellement occasionnés par cette cession.

### **Assurance**

---

Nous vous invitons à souscrire une assurance avant votre départ garantissant les activités pratiquées avec Montagne Expédition. Le détail des assurances proposées est disponible sur cette page: <https://montagne-expedition.com/fr/assurance>

Dans le cas où vous ne souscrivez pas à l'une de nos assurances, nous vous demandons de bien vouloir nous communiquer par mail les informations de votre contrat d'assurance (nom de la compagnie, nom du contrat, n° de police d'assurance, n° de téléphone) et d'emporter ces informations avec vous lors de votre séjour.

### Encadrement

Ce stage est encadré par un guide de haute montagne qui vous apportera les éléments techniques nécessaires au bon déroulement du séjour. Le guide pourra être amené à modifier le programme pour assurer la sécurité en fonction des conditions météorologiques et nivologiques de la montagne ou de la condition physique des participants.

Le guide sera avec vous lors des journées de pratique de l'activité. Le soir il vous laissera à votre hébergement et vous passez la soirée avec les membres du groupes et vos hotes dans le gîte qui vous accueille.

### Alimentation

Repas

- Pique-niques le midi durant les pauses en activité, petits déjeuners et repas du soir au gîte.
- Pensez à prévoir des vivres de courses selon vos goûts avant le départ.

Boissons

Les boissons ne sont pas comprises dans le séjour (eau, thé, café, bière, coca,etc...).Il est d'usage en montagne que les clients payent les boissons des guides : le mieux étant de prévoir une cagnotte pour le groupe dès le début du séjour en fonction des moyens de chacun..

### Hébergement

Hébergement en gîte dans des chambres partagées de 4 à 6 personnes.

### Equipement fourni sur place

- Le matériel collectif (cordes) est fourni si nécessaire.
- Au gîte des chaussons sont à votre disposition.
- Couvertures et couettes sont fournies en gîte: pensez à prévoir le drap-sac pour des questions d'hygiène.
- Le matériel de sécurité individuel (DVA piles non fournies, pelle, sonde) : merci de signaler à l'agence si vous possédez le vôtre.

### Equipement indispensable

Skis

- 1 paire de skis de randonnées légers fartés avec leurs fixations adaptées ainsi qu'un frein ou des lanières de sécurité
- 1 paire de chaussures de ski de randonnée à semelles VIBRAM
- 1 paire de peaux de phoques autocollantes adaptées aux skis
- Couteaux adaptés aux fixations
- Bâtons à rondelles larges

Autres

- Couverture de survie
- Couteau de poche
- Thermos ou gourde

LE TOUT DOIT ETRE EN PARFAIT ETAT AU PREMIER JOUR DU STAGE.

### Matériel

Tete

- Bonnet windstopper
- Chapeau ou casquette
- Foulard et/ou tour du cou « Buff »
- Crème solaire (indice très haute protection) et stick labial
- Lunettes de glacier catégorie 4 + masque de ski Haut du corps
- 2 sous-vêtements techniques respirant à manches longues type « Carline » (pas de coton qui sèche trop lentement)
- 1 sous-pull technique et respirant
- 1 veste polaire épaisse

- 1 veste coupe-vent et imperméable type Goretex
- 1 paire de moufles (polaire ou laine) windstopper
- 1 paire de gants (polaire ou laine) windstopper

#### Bas du corps

- 1 collant technique respirant type « Carline »
- 1 pantalon de montagne confortable
- 1 pantalon coupe-vent et imperméable type Goretex
- 2 paires de chaussettes : 1 fine et 1 épaisse

#### Autres

- Papier hygiénique + briquet
- 1 sac plastique de 100L et un sursac pour protéger les affaires et le sac à dos
- 1 pochette étanche dans laquelle vous mettrez vos papiers d'identité, votre téléphone, votre argent et votre contrat d'assurance/assistance avec tous les numéros de téléphone d'urgence

### **Bagages**

---

- En montagne vous transporterez vos affaires à la journée et votre matériel dans un sac à dos d'alpinisme de 40 litres, avec des attaches porte-skis.
- Vos affaires personnelles devant rester au gîte pourront être transportées dans un 2e sac (type sac de voyage).

### **Pharmacie**

---

Votre guide disposera d'une pharmacie de première urgence.

Prévoyez avec votre médecin votre pharmacie personnelle :

- médicaments habituels
- aspirine,
- double-peau/Compeed
- élastoplast
- pansements
- désinfectant local
- anti-inflammatoire
- antispasmodique
- anti-diarrhéique
- anti-vomitif
- antiseptique intestinal
- collyre
- somnifère léger
- boules Quies

Liste non-exhaustive.

### **Passeport**

---

Non

### **Visa**

---

Non