


# PERFECTIONNEMENT SKI DE RANDO À CHAMONIX

*Vous avez déjà un bon niveau de ski de rando et vous souhaitez découvrir la vallée de Chamonix par ses plus belles classiques : alors ce stage est fait pour vous !*

Le massif des Aiguilles Rouges pour une vue panoramique, le glacier d'Argentière pour une immersion au cœur de la haute montagne, la célèbre Vallée Blanche pour un hors-piste hors norme, et enfin une petite incursion côté suisse pour admirer la vue : voilà un programme de rêve à adopter sans tarder !

 Région	Alpes Françaises
 Activité	Ski de randonnée
 Durée	5 jours
 Groupe	4 à 6 personnes
 Code	SRCHAM-PERF
 Prix	A partir de 995 €
 Niveau	4/5
 Confort	3/5
 Langue(s)	anglais

## PROGRAMME

### 📍 Jour 1 Col des Dards



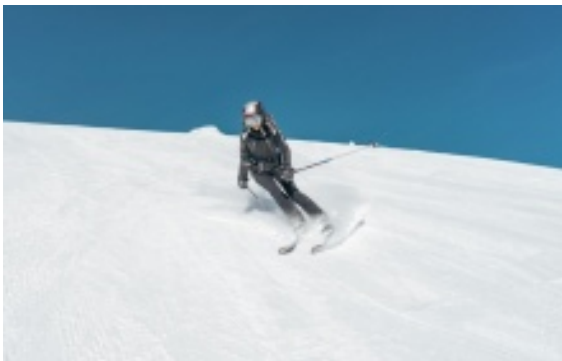
Rendez-vous au centre-ville de Chamonix avec votre guide et l'ensemble des participants. Vérification (location si nécessaire) du matériel technique, briefing du séjour et distribution des pique-niques.

Vous partez ensuite en voiture pour le hameau des Praz à la sortie de Chamonix, afin de prendre le téléphérique de la Flégère. Depuis le sommet du téléphérique direction le lac Blanc, puis plein Ouest pour rejoindre le col des Dards à 2790m.

Cette journée sera l'occasion de se mettre en jambe et de vérifier les acquis techniques de chacun : le guide pourra effectuer durant la journée quelques écoles de révision telle la recherche avec DVA.

Dénivelé+ : Environ 1000 | Dénivelé- : Environ 1000 | Hébergement : Gîte en vallée de Chamonix

### 📍 Jour 2 Sommet des Grands Montets (3295m) - Refuge d'Argentière (2771m)



Départ du village d'Argentière, vous montez par le télécabine de Plan Joran et de Bochard. Ensuite vous rejoignez l'itinéraire de ski de randonnée pour atteindre le sommet des Grands Montets par le Col des Rachasses. Le panorama impressionne aux pieds de ces grandes faces rocheuses. De là vous basculez pour une belle descente et vous rejoignez le refuge d'Argentière (2771m) pour la nuit.

Dénivelé+ : Environ 600 | Dénivelé- : environ 500 | Hébergement : Refuge d'Argentière

### 📍 Jour 3 Col d'Argentière (3535m)



Depuis le refuge d'Argentière, montée soutenue du glacier du Tour Noir pour atteindre le col d'Argentière à 3535m. Descente par le glacier d'Argentière jusqu'à Logan puis à Argentière où nous retrouvons les voitures.

Dénivelé+ : Environ 850 | Dénivelé- : environ 2400 | Hébergement : Gîte en vallée de Chamonix

### 📍 Jour 4 Col du Tacul (3337m)



Grande journée d'altitude : très tôt le matin nous prenons le téléphérique de l'Aiguille du Midi pour atteindre les 3842m, la vue est magique et le Mont Blanc semble à portée de main. Mais aujourd'hui nous partons sur le plus long hors-piste du massif : la Vallée Blanche ! Nous irons jusqu'au niveau de la 'Salle à Manger' vers 2400m, puis nous remonterons le glacier crevassé des Périades, et nous nous orienterons sur la gauche dans une belle combe menant au col du Tacul (pente raide sur 200m). Descente par le même itinéraire jusqu'au glacier du Tacul et nous finirons la Vallée Blanche jusqu'à Chamonix (ou au Montenvers si le chemin n'est plus praticable).

Dénivelé+ : environ 920 | Dénivelé- : environ 2800 | Altitude Max : 3337m | Hébergement : Gîte en vallée de Chamonix

#### 📍 Jour 5 **Sommet de Bel Oiseau (2643m)**



Depuis le village suisse de Finhaut (trois quart d'heure de route depuis Chamonix), nous montons du vallon de Fenestral jusqu'au col de Bel Oiseau (2553m). A partir de là nous suivons l'arête Nord jusqu'au sommet principal : superbe belvédère sur le massif du Mont Blanc ainsi que les Aiguilles Rouges. Descente par le même vallon, très souvent en bonne poudreuse.

Dénivelé+ : environ 1400 | Dénivelé- : environ 1400 | Altitude Max : 2643m

### **MODIFICATION DU PROGRAMME**

Ce programme peut être modifié sur décision du guide si les conditions en montagne, la météo ou la condition physique des participants le nécessitent.

Pour des raisons de sécurité et pour garantir un niveau homogène correspondant à celui annoncé, l'encadrement et l'organisation se réservent le droit d'interrompre votre participation si votre niveau technique et/ou votre forme physique ne correspondent pas à ceux requis.

En aucun cas cette interruption ne pourra donner lieu à un remboursement ou à un versement d'indemnités.

### Départs internationaux :

*Pas de départ pour l'instant*

Code voyage: SRCHAM-PERF

### Le prix comprend

L'acompte de 30% est à verser au moment de l'inscription, le solde du séjour devra être réglé à 30 jours du départ.

- L'organisation technique du séjour et l'accueil des stagiaires par le guide
- L'encadrement par le guide de haute montagne
- L'hébergement en 1/2 pension en gîte dans la vallée de Chamonix
- Les pique-niques le midi
- Matériel de sécurité : DVA (piles non fournies), pelle et sonde
- Matériel technique collectif
- Les déplacements dans la vallée en minibus

### Le prix ne comprend pas

- Boissons et dépenses personnelles
- Vivres de course (barres de céréales, fruits secs, barres chocolatées, etc...à votre convenance) Matériel de ski de randonnées + peaux de phoque + couteaux + bâtons
- Le matériel technique : crampons, piolet, baudrier, casque
- Piles pour le DVA (4 piles LR03 AAA) Les remontées mécaniques (comptez environ 100€), afin de permettre des changements programmes en fonction des conditions du moment
- Le transfert jusqu'au lieu de rendez-vous et depuis le lieu de dispersion
- Les frais d'inscription
- Assurance/assistance
- Les forfaits de ski
- Tout ce qui n'est pas dans "le prix comprend"

### Conditions de paiement et d'annulation

#### Inscription

L'inscription à l'une de nos activités ou voyage implique l'acceptation des conditions générales de vente. Chaque client doit remplir un bulletin d'inscription. L'inscription n'est acceptée qu'avec le versement d'un acompte représentant 35% du montant total du voyage et dans la mesure des places disponibles. Si l'inscription se fait à moins de 35 jours du départ, le prix total du voyage devra être réglé dès l'inscription. Vous pouvez effectuer votre paiement par virement bancaire (SWIFT/IBAN) ou par carte bleue directement sur le site. Une confirmation d'inscription vous sera envoyée par mail dans les plus brefs délais.

Pour toute inscription effectuée à moins de 6 mois de la date de départ, votre inscription ne sera validée qu'après la confirmation de la disponibilité auprès des refuges.

#### Facturation

Le solde doit nous parvenir au moins 35 jours avant votre date d'arrivée. Si le solde du voyage ne nous est pas parvenu dans ces délais, Montagne Expédition se réserve le droit d'annuler la réservation sans indemnité.

Vous recevrez votre facture le jour de votre départ.

#### Annulation

##### Annulation de votre part:

Si, pour quelque raison que ce soit, vous devez annuler votre voyage, les sommes que vous avez versées vous seront remboursées sous réserve des retenues suivantes :

Vous devez nous faire connaître votre décision d'annulation par tout moyen écrit permettant d'obtenir un accusé réception, et c'est la date de réception de ce courrier qui déterminera la date de votre annulation.

Si vous annulez votre voyage, pour quelque raison que ce soit, les sommes que vous avez versées vous seront remboursées sous réserve des retenues suivantes :

Si votre annulation a lieu :

- Plus de 31 jours avant le départ: 30% du montant total du dossier (hors assurance).
- De 30 à 21 jours : 40 % du montant total du voyage (hors assurance).
- De 20 à 14 jours avant la date du départ : 50% du montant total du dossier (hors assurance).
- De 13 à 7 jours avant la date du départ : 75% du montant total du dossier (hors assurance).
- A moins de 7 jours avant la date du départ : 100% du montant total du dossier (hors assurance).

Cas particuliers, quelle que soit la date d'annulation ou de modification de contrat : ces frais s'ajoutent au barème ci-dessus :

- Frais fixes terrestres : les frais engagés tôt pour des réservations fermes vous seront facturés en cas d'annulation (réservations de certains refuges par exemple)
- Frais d'assurance et d'inscription : quelque soit l'assurance souscrite, le montant de l'assurance et les frais d'inscription sont dus et ne peuvent faire l'objet d'aucun remboursement. Si vous avez souscrit une assurance multirisques, les sommes retenues vous seront remboursées par l'assurance dans certains cas (notamment maladie, accident, décès, etc.). L'assurance multirisque entre en vigueur dès le jour de votre inscription et de l'achat de votre assurance.

### **Annulation de notre part:**

Montagne Expédition peut être amené à annuler sans frais un départ:

- faute de l'atteinte du nombre minimum de participants pour garantir le départ.
- en raison de circonstances exceptionnelles et inévitables liées aux conditions de la montagne et notamment pour des raisons liées au maintien de la sécurité des clients,

Dans ce dernier cas, Montagne Expédition proposera des solutions de remplacement. Dans le cas aucune solution de remplacement n'est possible, Montagne Expédition remboursera au client les prestations non réalisées sans que celui-ci puisse prétendre à quelconque autre indemnité.

Vous serez informé de l'annulation dans les meilleurs délais et au plus tard :

- 30 jours avant la date prévue pour un voyage liberté ou exclusif ;
- 20 jours avant la date de départ pour les voyages devant réunir un nombre minimum de participants et dont la durée dépasse 6 jours;
- 7 jours avant le début du voyage ou du séjour dans le cas de voyages dont la durée est de 2 à 6 jours ;
- 48 heures avant le début du voyage ou du séjour dans le cas de voyages dont la durée ne dépasse pas 2 jours.

En cas d'annulation totale ou partielle du séjour par Montagne Expédition imposée par des éléments mettant en cause la sécurité des clients (mauvaises conditions météo en montagne entre autre), Montagne Expédition remboursera au client les prestations non réalisées sans que celui-ci puisse prétendre à quelconque autre indemnité.

Pour des raisons de sécurité et pour garantir un niveau homogène correspondant à celui annoncé, l'encadrement et l'organisation se réservent le droit d'interrompre votre participation si votre niveau technique et ou votre forme physique ne correspondent pas à ceux requis. En aucun cas cette interruption ne pourra donner lieu à un remboursement ou à un versement d'indemnités.

### **Modification du contrat**

En cas de modification d'un voyage par le client entraînant des frais pour Montagne Expédition ces frais seront à la charge du client. Dans tous les cas, toute modification fera l'objet d'un écrit.

Montagne Expédition pourrait modifier des éléments au contrat de voyage si des événements extérieurs à notre volonté s'imposaient (conditions météo ou autres éléments) et qui remettraient en cause la sécurité des participants, l'accessibilité des zones de pratique ou liés à une injonction d'une autorité administrative.

Lorsque Montagne Expédition modifie le programme (heure de rdv, durée, lieu, ascension...) du séjour pour les raisons citées ci

dessus, les clients sont tenus d'accepter la modification de programme proposée. Montagne Expédition remboursera au client les éventuelles prestations non réalisées sans que celui-ci puisse prétendre à quelconque autre indemnité.

Dans le cas où le client refuserait les prestations de remplacement, le refus du client pourra être assimilé à une annulation à l'initiative du client.

Il est précisé qu'il ne sera pas toujours possible de proposer des prestations équivalentes au regard de la spécificité et du caractère unique de certains séjours.

Par exemple, sur un séjour intégrant une tentative d'ascension du Mont Blanc, en cas d'impossibilité de monter au Mont Blanc pour les raisons citées ci dessus, nous vous proposerons si possible une ascension alternative dans les massifs alentours (Mont Rose, Grand Paradis...), que vous êtes tenu d'accepter.

### **Prix et révision des prix**

Pour les voyages en groupe, les prix figurant sur le site internet ont été calculés et sont valables pour le nombre indiqué de participants pour chaque voyage.

Si le nombre de participants est inférieur au minimum requis pour garantir le départ, un supplément petit groupe peut être proposé pour garantir le départ. Vous pourrez refuser ce supplément petit groupe et annuler sans frais le cas échéant.

Pour tous les séjours ou programmes, nous mentionnons le prix par personne, valable à partir d'un certain nombre de participants, et nous détaillons les prestations incluses et non incluses de ce prix.

### **Cession du contrat**

Conformément à l'article R.211-7 du Code du Tourisme, vous avez la possibilité de céder votre contrat à un cessionnaire qui remplit les mêmes conditions que vous pour effectuer le voyage tant que ce contrat n'a produit aucun effet. Vous êtes tenu d'informer Atalante de votre décision par tout moyen permettant d'en obtenir un accusé de réception et au plus tard sept jours avant le début du voyage. En cas de cession de contrat, le cédant et/ou le cessionnaire sont préalablement tenus d'acquitter les frais induits par la cession qui vous seront communiqués par votre conseiller. Le cédant et le cessionnaire sont solidairement responsables du paiement du solde du prix ainsi que des frais, redevances ou autres coûts supplémentaires éventuellement occasionnés par cette cession.

### **Assurance**

---

Nous vous invitons à souscrire une assurance avant votre départ garantissant les activités pratiquées avec Montagne Expédition. Le détail des assurances proposées est disponible sur cette page: <https://montagne-expedition.com/fr/assurance>

Dans le cas où vous ne souscrivez pas à l'une de nos assurances, nous vous demandons de bien vouloir nous communiquer par mail les informations de votre contrat d'assurance (nom de la compagnie, nom du contrat, n° de police d'assurance, n° de téléphone) et d'emporter ces informations avec vous lors de votre séjour.

### Encadrement

Notre voyage est encadré par un guide de haute montagne qui vous apportera les éléments techniques nécessaires au bon déroulement du séjour. Le guide pourra être amené à modifier le programme pour assurer la sécurité en fonction des conditions météorologiques de la montagne ou la condition des participants.

### Alimentation

Repas

- Pique-niques le midi, repas du soir au gîte.
- Pensez à prévoir des vivres de courses selon vos goûts avant le départ.

Pensez à nous prévenir à l'avance d'allergies alimentaires ou de régimes spécifiques.

Boissons

Les boissons ne sont pas comprises dans le séjour (eau, thé, café, bière, coca, etc...).

Il est d'usage en montagne que les clients payent les boissons des guides : le mieux étant de prévoir une cagnotte pour le groupe dès le début du séjour en fonction des moyens de chacun.

### Hébergement

- En gîte les nuitées sont en chambres partagées. Les sanitaires sont collectifs sur le palier.
- Au refuge des chaussons sont à votre disposition.
- Couvertures et couettes sont fournies en refuge : pensez à prévoir le drap-sac pour des questions d'hygiène.

### Déplacement et portage

Nos rendez-vous

Rendez-vous

En début de matinée à Chamonix.

Accès

Par le train: gare SNCF de Saint Gervais les Bains le Fayet puis TER Touristique Mont Blanc Express jusqu'à Chamonix Horaires et tarifs sur: [www.voyages-sncf.com](http://www.voyages-sncf.com)

Par la route, A40 "Autoroute Blanche" jusqu'à Chamonix. Dispersion en fin d'après-midi à Chamonix (74). Se loger avant ou après le circuit. Les coups de cœur de l'équipe pour les hébergements avant-après le séjour :- Le CAF du Tour à partir de la fin mars (<http://chaletdoutour.ffcam.fr/>), demi-pension à partir de 42€. Véronique prépare tout elle-même avec des produits bio. C'est notre coup de cœur pour les petits budgets (mais au bout de la vallée, à 20min de voiture de Chamonix).

- L'hôtel des Campanules ([www.hotel-campanules.com](http://www.hotel-campanules.com)), nuitée à partir de 49€. L'hôtel est facilement accessible en train grâce à la gare des Houches (puis 10min de montée à pied).

Hébergements proches du centre-ville de Chamonix :

- Gîte le Chamoniard Volant (<http://www.chamoniard.com/>), nuit à partir de 20€.

- L'hôtel du Prieuré\*\*\* ([www.prieurechamonix.com/fr/index.php](http://www.prieurechamonix.com/fr/index.php))

- L'hôtel Héliopic\*\*\*\* ([www.heliopic-hotel-spa.com](http://www.heliopic-hotel-spa.com)) à 50m du lieu de rendez-vous.

- Le Gustavia\*\*\* (<http://www.hotelgustavia.eu/>): face à la gare SNCF de Chamonix.

### Équipement fourni sur place

- Le matériel collectif (cordes) est fourni.
- Au refuge des chaussons sont à votre disposition.
- Couvertures et couettes sont fournies en refuge : pensez à prévoir le drap-sac pour des questions d'hygiène.
- Le matériel de sécurité individuel (DVA piles non fournies, pelle, sonde) : merci de signaler à l'agence si vous possédez le vôtre.

### Équipement indispensable

## Skis

- 1 paire de skis de randonnées légers avec leurs fixations adaptées ainsi qu'un frein ou des lanières de sécurité, et fartés.
- 1 paire de chaussures de ski de randonnée à semelles VIBRAM
- 1 paire de peaux de phoques autocollantes adaptées aux skis
- Couteaux adaptés aux fixations
- Bâtons à rondelles larges

## Autres

- Matériels de sécurité : DVA, pelle, sonde
- Crampons avec système « Antibott »
- Piolet
- Baudrier et mousquetons à vis
- Couverture de survie
- 1 lampe frontale avec piles et ampoule de rechange
- Couteau de poche
- Thermos et gourde

## Matériel

---

### Tête

- Bonnet windstopper
- Chapeau ou casquette
- Foulard et/ou tour du cou « buff »
- Crème solaire (indice très haute protection) et stick labial
- Lunettes de glacier catégorie 4 + masque de ski Haut du corps
- 2 sous-vêtements techniques respirant à manches longues type « Carline » (pas de coton qui sèche trop lentement)
- 1 sous-pull technique et respirant
- 1 veste polaire épaisse
- 1 veste ou gilet en duvet
- 1 veste coupe-vent et imperméable type Goretex
- 1 paire de moufles (polaire ou laine) windstopper
- 1 paire de gants (polaire ou laine) windstopper
- 1 paire de sous-gants Bas du corps
- 1 collant technique respirant type « Carline »
- 1 pantalon de montagne confortable
- 1 pantalon coupe-vent et imperméable type Goretex
- 2 paires de chaussettes : 1 fine et 1 épaisse

### Autres

- 1 drap type « sac à viande » pour les refuges
- 1 petite trousse de toilette avec 1 serviette de toilette séchage rapide
- Biafine
- Papier hygiénique + briquet
- 1 ou 2 sac plastique de 100L et un sursac pour protéger les affaires et le sac à dos
- 1 pochette étanche dans laquelle vous mettrez vos papiers d'identité, votre téléphone, votre argent et votre contrat d'assurance/assistance avec tous les numéros de téléphone d'urgence

## Pharmacie

---

Votre guide disposera d'une pharmacie de première urgence.

Prévoyez avec votre médecin votre pharmacie personnelle:

- médicaments personnels
- anti-douleur (paracétamol de préférence)
- double-peau
- élastoplast



- pansements
- désinfectant local
- anti-inflammatoire
- antispasmodique
- anti-diarrhéique
- anti-vomitif
- antiseptique intestinal
- collyre
- somnifère léger
- boules Quies

Liste non-exhaustive.

### **Passeport**

---

Non

### **Visa**

---

Non

### **Carte d'identité**

---

A la suite de la prolongation depuis le 1er janvier 2014 de la validité de la CNI française, sans changement de date faciale sur le document, les litiges et difficultés pour les voyageurs français se multiplient.

1 - Comme indiqué dans les Procès-Verbaux des Comités Exécutifs des 5 février et 3 avril 2014, le SETO s'est saisi de la question. Les interventions du SETO auprès des autorités françaises sont en cours pour lister les difficultés, trouver des solutions et des moyens adaptés.

2 - Des accords ont été établis entre la France et certains pays pour que la CNI prolongée soit acceptée. Une liste des pays acceptant cette prolongation de la CNI est consultable sur le site du ministère français de l'Intérieur. Des documents explicatifs traduits dans les langues du pays y sont téléchargeables pour les voyageurs. Toutefois ces documents et explications ne sont pas encore totalement acceptés et reconnus dans tous les pays listés.

Dans l'attente, le SETO recommande donc à ses membres de bien veiller à ce que les clients français directs et indirects soient pleinement informés de la situation, à savoir qu'une CNI peut être refusée si la validité faciale est périmée. En cas de doute, il est donc préférable de bien recommander le recours à un passeport valide à la place de la CNI.